

Partenariat  
océanien sur  
les espèces  
envahissantes



# Espèces envahissantes: services régionaux et coordination dans le Pacifique

Alan Tye

PROE

[alant@sprep.org](mailto:alant@sprep.org)

Souad Boudjelas

PII

[souad.boudjelas@  
auckland.ac.nz](mailto:souad.boudjelas@auckland.ac.nz)

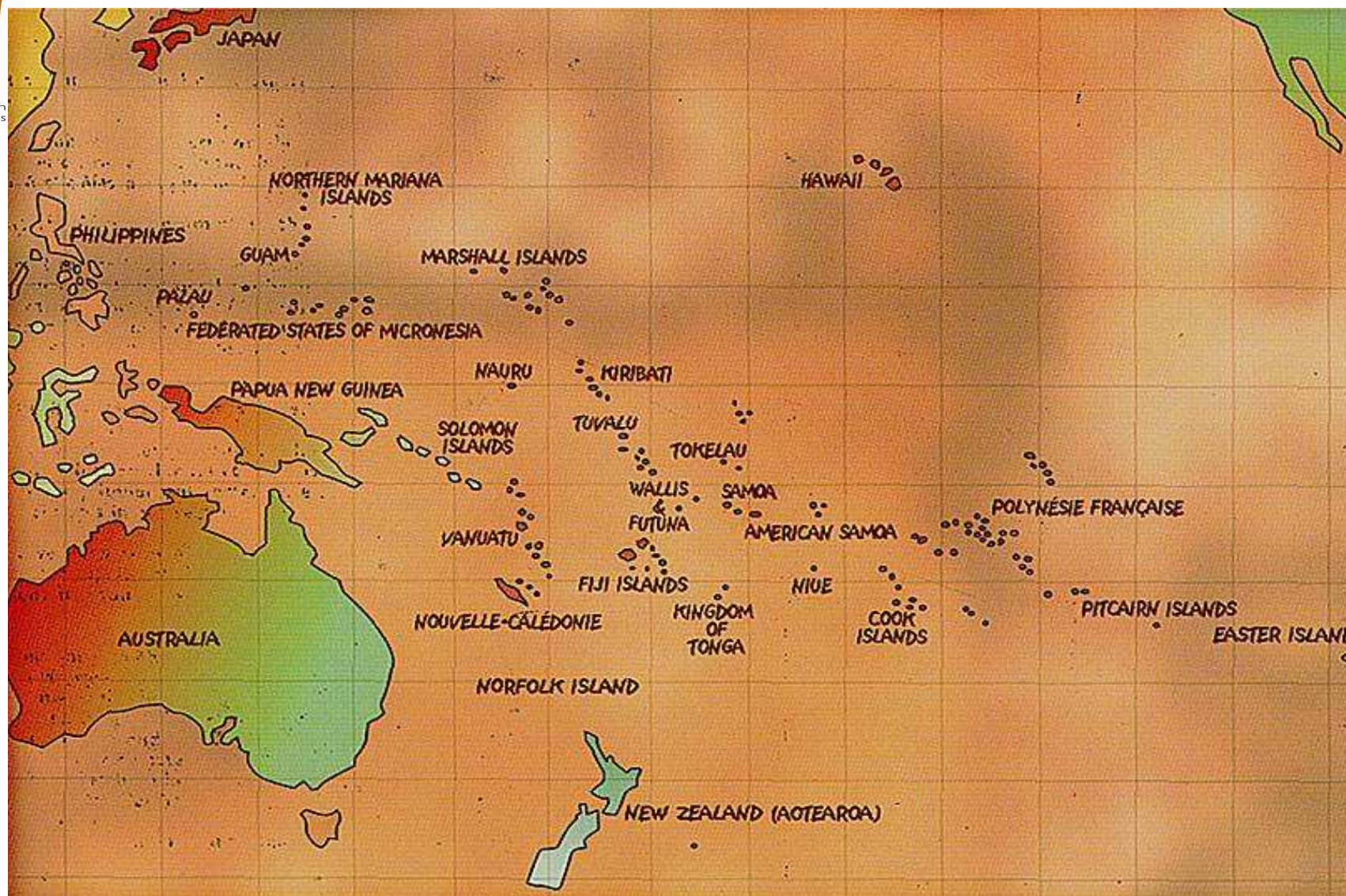
Partenariat  
océanien sur  
les espèces  
envahissantes

Roundtable



for nature conservation  
in the Pacific Islands

# Les pays et territoires du Pacifique



Partenariat  
océanien sur  
les espèces  
envahissantes



# Réseaux régionaux relatives aux espèces envahissantes

---

Partenariat océanien sur les espèces  
envahissantes

Partenariat entre les agences internationales et  
régionales qui travaillent sur les espèces  
envahissantes dans plus d'un pays ou territoire  
du Pacifique

Réseau Océanien sur les espèces envahissantes  
(Pacific Invasives Learning Network — PILN)

Réseau de personnes de  
différentes agences qui  
travaillent sur les espèces  
envahissantes dans les pays  
ou territoires du Pacifique





# Pourquoi deux réseaux?

---

- Ils remplissent des fonctions différentes

**Les agences du Partenariat  
sont au service des pays et  
territoires et des membres du  
PILN**



# Qu'est-ce que ce Partenariat?

---

- **Organisme régional de coordination, pour les agences qui travaillent sur les espèces envahissantes dans plus d'un pays ou territoire du Pacifique**
- **Il permet de coordonner la planification et l'assistance en réponse aux besoins et demandes des pays et territoires du Pacifique**

Partenariat  
océanien sur  
les espèces  
envahissantes



# Qui sont les membres du Partenariat?

## Programmes régionaux

Pacific Invasives Initiative (PII)



Réseau Océanien sur les espèces  
envahissantes (PILN)



## Agences du Conseil des Organisations Régionales du Pacifique (CROP )

Secrétariat de la Communauté du Pacifique



Programme Régional Océanien de  
l'Environnement



Université du Pacifique Sud



## Donateurs, agences d'assistance et ONGs:

Austral Foundation

BirdLife International



Conservation International



Foundation of the Peoples  
of the South Pacific



Global Invasive Species Programme



Global Island Partnership



Invasive Species Specialist Group



Island Conservation



Landcare Research



Landcare Research  
Manaaki Whenua

NBII Pacific Basin Information Node



New Zealand (MFAT) Aid Programme



New Zealand Department of Conservation



Pacific Biodiversity Information Forum



The Nature Conservancy



IUCN



Programme des Nations Unies pour l'Environnement



USDA Forest Service

US Department of State



US National Invasive Species Council



Univ. of Hawaii Pacific Cooperative Studies Unit

Univ. of Melbourne Dept of Resource Management  
and Geography

Partenariat  
océanien sur  
les espèces  
envahissantes



# Un service particulier: Pacific Invasives Initiative (PII)

---

Collabore avec nos pays et territoires pour développer leur capacité de planification et de mise en œuvre des projets sur les espèces envahissantes

- Assistance technique
- Développement et évaluation experte des projets
- Formation

[www.issg.org/cii/pii](http://www.issg.org/cii/pii)





# Agences du Conseil des Organisations Régionales du Pacifique (CROP)

---

- Établies par ses membres les pays et territoires du Pacifique pour leur rendre des services
- Sous le mandat de ses membres, mènent des initiatives régionales et les coordonnent

## Les Agences CROP qui contribuent aux initiatives sur les espèces envahissantes:

- Programme Régional Océanien de l'Environnement (PROE — SPREP)
- Secrétariat de la Communauté du Pacifique (CPS — SPC)
- Université du Pacifique Sud







# Comment vous mettre en contact et bénéficier de ces services

---

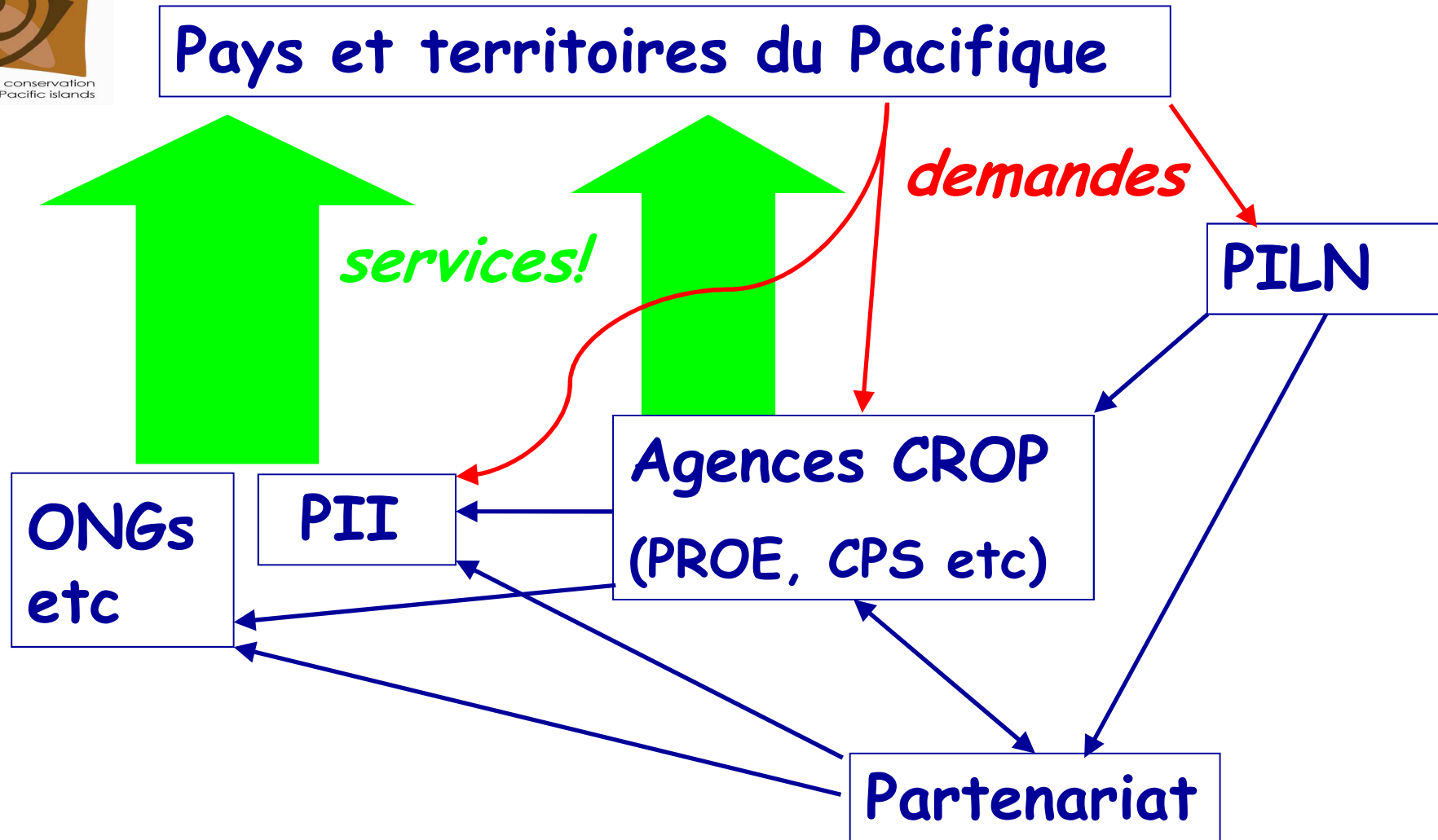
**Directement avec les agences du Partenariat  
(si vous savez qui peut vous aider)**

**Adhérez au PILN. Le PILN est membre du Partenariat  
— le Coordinateur du PILN passera vos demandes aux  
agences compétents du Partenariat**

**Le PROE est le siège du PILN et coordonne le  
Partenariat — avec le mandat de ses membres pays  
et territoires de les assister, le PROE peut passer un  
fort message en votre nom, aux agences du  
Partenariat**



# Comment ça marche...?



Partenariat  
océanien sur  
les espèces  
envahissantes



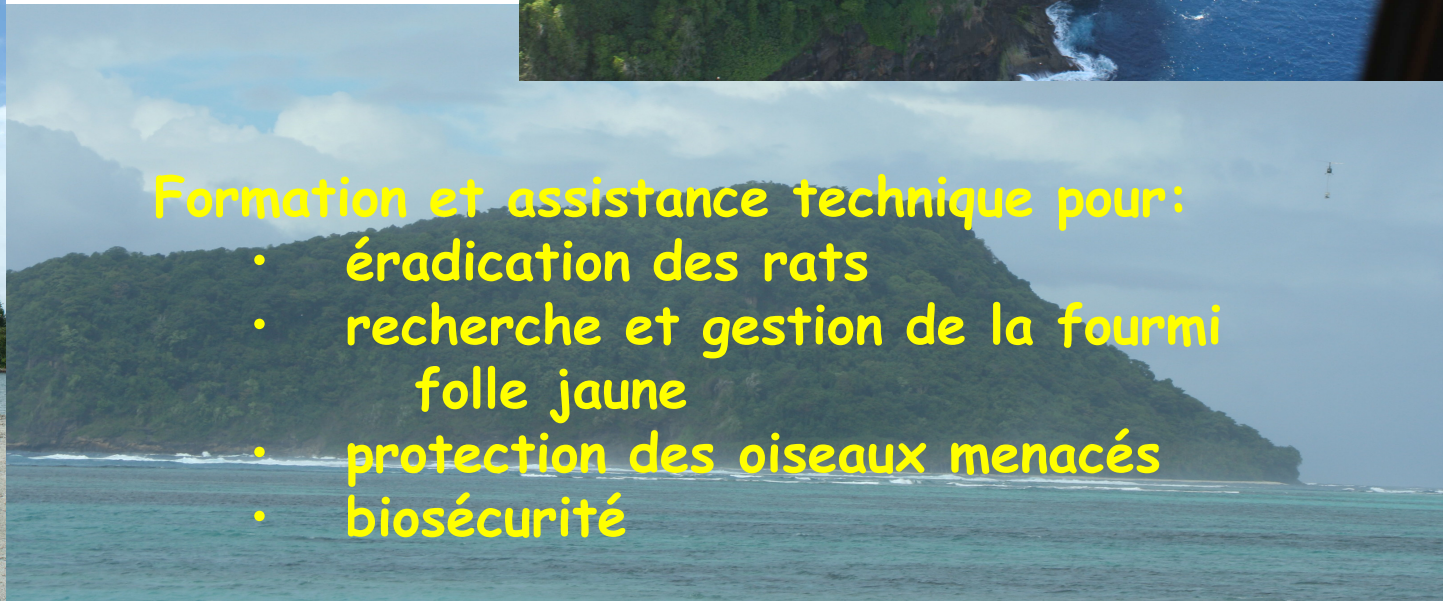
# Exemple de coordination multi-agence et internationale = action !

## Iles Aleipata projet de restauration (Samoa)



Formation et assistance technique pour:

- éradication des rats
- recherche et gestion de la fourmi folle jaune
- protection des oiseaux menacés
- biosécurité



Partenariat  
océanien sur  
les espèces  
envahissantes



# Exemple de coordination multi-agence et internationale = action !

## Iles Aleipata projet de restauration (Samoa)



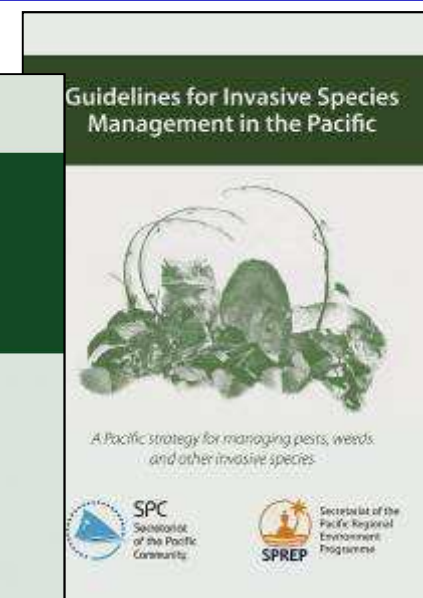
### Organismes contributeurs:

- Ministère de l'Environnement (Samoa)
- Comité de l'aire protégée de la communauté locale
- PROE (gestion du projet)
- CSIRO Australie (recherche sur les fourmis)
- NZ Dép. de Conservation (assistance technique)
- PII (assistance technique, formation sur l'éradication avec hélicoptère et la biosécurité)
- Conservation International (finances)

# Cadre de planification



- Développé après consultation extensive entre les pays et territoires du Pacifique
- Approuvé par les 26 membres pays et territoires du PROE et du CPS





# Caractéristiques des *Directives*

- **Courtes et simples**
- **Aide-mémoire de planification**
- **Guide complet de toutes les lignes d'action nécessaires pour la gestion effective des espèces envahissantes**
- **Ne définit pas les priorités — mais *facilite* la hiérarchisation et le choix d'objectifs**
- **Echelle non-limitée — locale ou régionale**





# Structure des *Directives* – 9 thèmes clefs

## A. Fondements

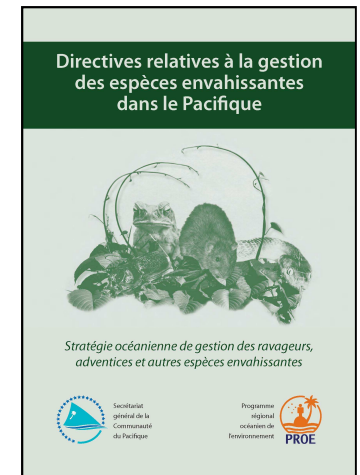
1. Assurance de soutien – sensibilisation dirigée à renforcer la participation et les finances.
2. Renforcement des capacités – les aptitudes, l'infrastructure, les informations, l'assistance technique, les réseaux...
3. Législation et protocoles.

## B. Définition des problèmes / Prise de décisions

4. Données et suivi.
5. Hiérarchisation, évaluation de risques.
6. Recherches sur les priorités – techniques de lutte, biologie...

## C. Activités de gestion

7. Biosécurité – contrôle, réponse rapide etc.
8. Gestion des espèces établies – éradication, confinement, lutte biologique, chimique ou physique.
9. Restauration de la biodiversité endémique.





# Comment utiliser les *Directives* ?

---

Rappel : son but est d'aider la planification et le développement de vos programmes...

Donc :

- Vous organisez un atelier de planification... Organisez-le selon la structure des *Directives* pour vous assurer de n'oublier pas aucun thème.
- Comparez votre programme avec les *Directives* — est-ce qu'il y a des lacunes dans votre portfolio de projets?
- Votre agence n'a pas assez de ressources (humaines, financières...) pour accomplir tout — utilisez les *Directives* pour hiérarchiser et pour identifier des activités les plus appropriées au vu d'une action par une agence internationale ou par un groupe de pays.





Partenariat  
océanien sur  
les espèces  
envahissantes



**Merci!**

**Questions?**



**Alan Tye**  
**PROE**  
**alant@sprep.org**

**Souad Boudjelas**  
**PII**  
**souad.boudjelas@auckland.ac.nz**