

Ecrevisse signal

Pacifastacus leniusculus

(Dana, 1852)

Taxinomie :

Ordre : Decapoda, Famille : Astacidae

Description

Morphologie

- Carapace lisse avec des épines et des tubercules sur la crête post-orbitale.
- Pinces massives, tache bleue clair très visible à la commissure du doigt mobile. Face ventrale rouge.
- Taille : 18 cm de longueur totale (pointe du rostre-extrémité du telson). Les jeunes atteignent une taille de 4 cm en 3 mois (muent 11 fois pendant la première année).

Biologie

Reproduction

- 100 à 500 œufs.
- Période de reproduction : octobre / novembre. Eclosion : avril/mai.
- Maturité sexuelle : mâles à 2 ans, femelles : un peu plus tard.

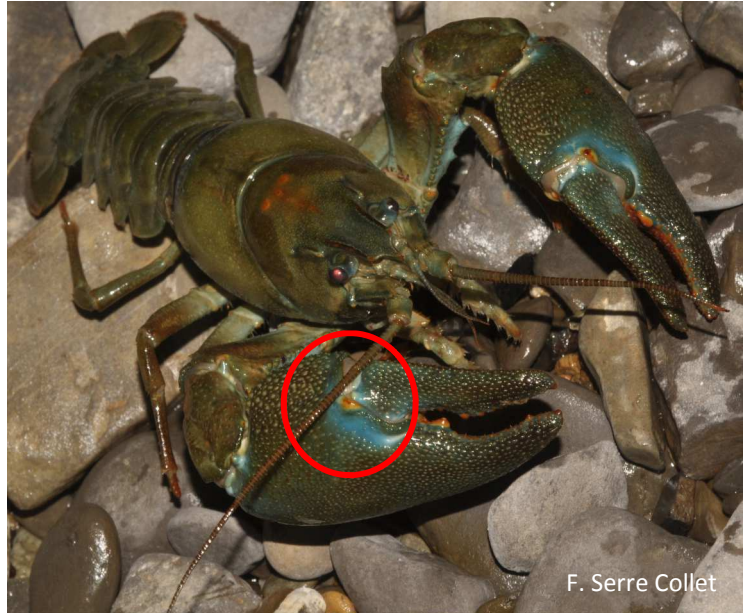
Longévité : 10 à 20 ans

Régime alimentaire

- Adultes : végétaux.
- Jeunes : petits crustacés, larves d'insectes, les vers, les mollusques (Moule zébrée) et autres macro-invertébrés.

Ecologie et distribution

- L'espèce vit jusqu'à -20 m de profondeur dans des eaux de bonne qualité des lacs et des cours d'eau.
- Originaires de la côte ouest d'Amérique du Nord (Canada et USA), elle a été introduite volontairement un peu partout en Europe à partir de 1959. Elle a également été introduite au Japon.



F. Serre Collet

Période d'observation

- Observation des adultes toute l'année.

Interactions avec les activités humaines.

- Utilisée par l'Homme pour sa consommation.
- Diverses réglementations (pêche, déversement, élevage, transport).
- Résistance à la peste des écrevisses (Aphanomycose). L'Ecrevisse signal est porteuse saine et vectrice de la maladie. L'Homme peut donc être amené à disperser cette maladie en transportant des écrevisses.

Confusion possible : avec l'Ecrevisse à pattes rouges *Astacus astacus* (Linnaeus, 1758) ; cette dernière n'a pas de taches blanches sur le dessus des pinces.



© R. Duguet et T. Duperray